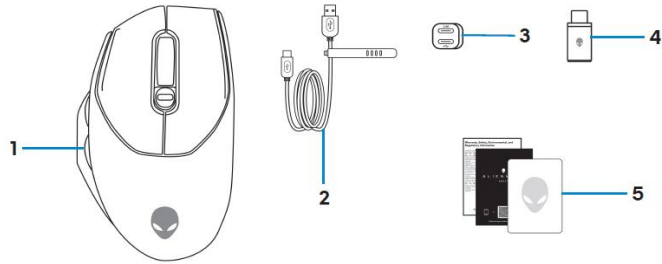


Ръководство на потребителя за безжична мишка Dell Alienware AW620M

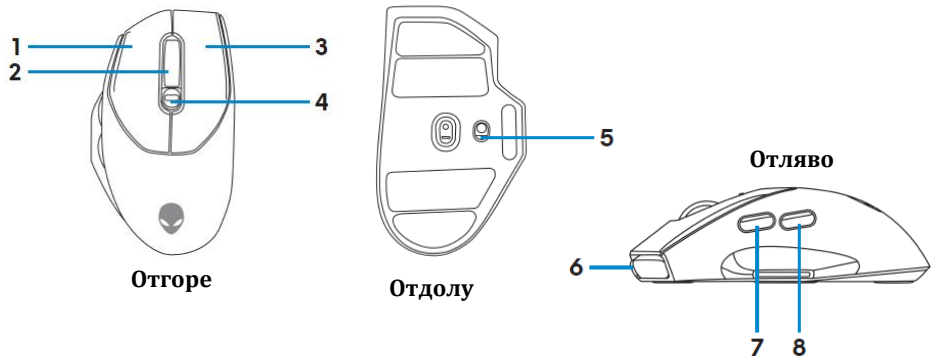
I. Включено в комплекта:

1. Мишка
2. USB кабел за зареждане
3. Донгъл удължител
4. USB безжичен донгъл
5. Документация



II. Описание на продукта:

1. Ляв бутон
2. Скрол бутон
3. Десен бутон
4. Бутон за настройка на DPI
5. Бутон за захранване
6. USB-C порт
7. Бутон Напред
8. Бутон Назад



Регулируеми точки на инч (DPI):

Натиснете бутона за настройка на DPI, за да промените незабавно разделителната способност/точките на линеен инч.

DPI настройката се обозначава с цвета на DPI индикатора. Настройките по подразбиране (5 на брой) са следните:

- 800: Син цвят
- 1200: Зелен цвят (по подразбиране)
- 1600: Жълт цвят
- 2400: Лилав цвят
- 3200: Червен цвят



Можете да промените настройките за DPI по подразбиране и да персонализирате DPI стъпките на увеличаване с приложението *Alienware Command Center (AWCC)*.

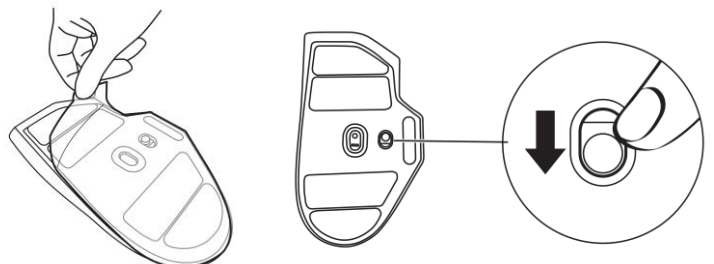
III. Настройка на вашата гейминг мишка:

Свързване:

Забележка:

- Вашата мишка има презаредима батерия. За най-добри резултати се уверете, че батерията е напълно заредена, преди да я използвате за първи път.
- За да подобрите живота на батерията, изключете захранването, когато мишката не се използва.

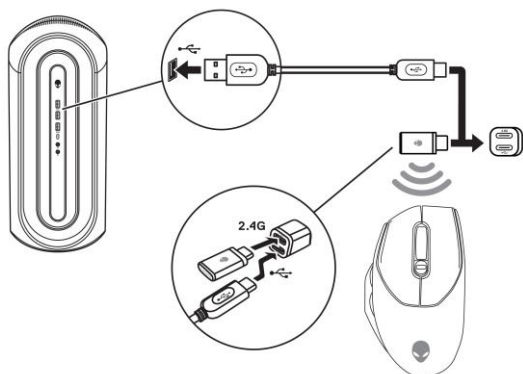
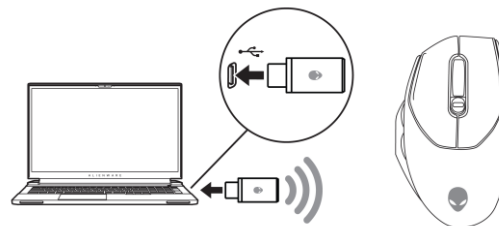
1. Отстранете защитния лист от мишката.
2. Плъзнете бутона за захранване надолу, за да включите мишката.



Безжичен режим (2,40 GHz):

Лаптоп:

1. Свържете USB безжичния донгъл към свободен USB порт на вашия лаптоп.



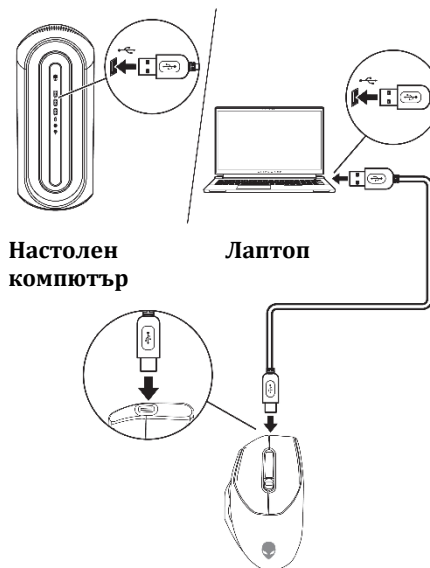
Настолен компютър:

1. Свържете USB-C края на USB кабела за зареждане към долния порт на удължителния донгъл. Поставете USB безжичния донгъл към горния порт на удължителния донгъл.
2. Свържете другия край на USB кабела за зареждане към свободен порт на вашия компютър.

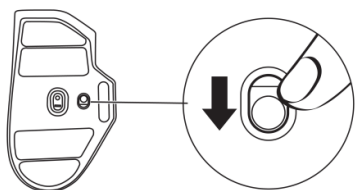
Жичен режим:

Забележка: Батерията започва да се зарежда автоматично в жичен режим.

1. Свържете USB-C края на USB кабела за зареждане към USB-C порта на мишката.
2. Свържете другия край на USB кабела за зареждане към наличен USB порт на вашия настолен компютър или лаптоп.



IV. Употреба и зареждане:



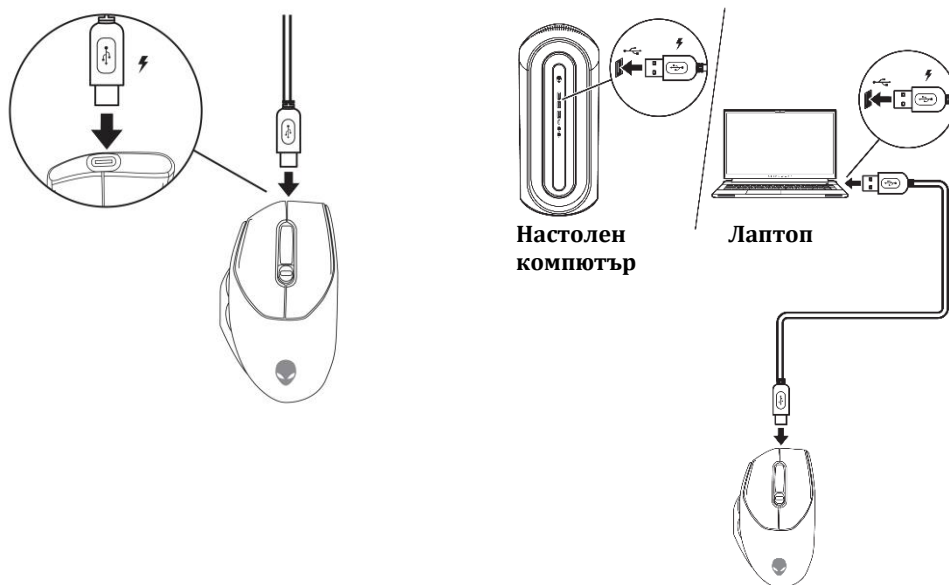
Включване на мишката:

Плъзнете бутона за захранване надолу, за да включите мишката.

Зареждане на батерията:

Кабелен режим:

1. Свържете USB-C края на USB кабела за зареждане към USB-C порта на мишката.
2. Свържете другия край на USB кабела за зареждане към наличен USB порт на вашия настолен компютър или лаптоп.
3. Когато батерията е напълно заредена, индикаторът за батерията мига в зелено за 3 секунди и след това остава да свети в зелено за 9 секунди. След 12 секунди се връща към светлината, зададена по подразбиране от потребителя.



Светлинни индикатори за състояние на батерията:

- Изтощена батерия: Кехлибарен цвят, който пулсира.
- Зарежда се: Премахва от кехлибарен цвят в зелен цвят в рамките на 12 секунди. След 12 секунди ще се върне към светлината, зададена по подразбиране от потребителя.
- Напълно заредена: Мига в зелен цвят за 3 секунди след което остава да свети статично в зелен цвят за 9 секунди. След 12 секунди се връща към светлината, зададена по подразбиране от потребителя.

Сдвояване на USB донгъл:

Може да се наложи да сдвоите или да сдвоите повторно USB донгъла с вашата мишка AW620M. Няма ограничение за броя сдвояванията или повторните сдвоявания, които може да направите.

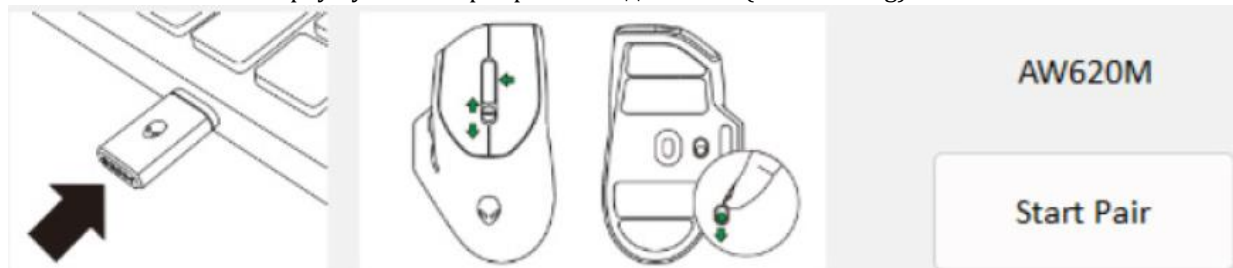
Стъпки за сдвояване на USB донгъл и мишка:

Стъпка 1: Свържете USB донгъла към вашия компютър.

Стъпка 2: Натиснете и задръжте средния (скрол) бутон и DPI бутон. Включете мишката.

Стъпка 3: LED индикаторът на средния (скрол) бутон започва да мига.

Стъпка 4: Кликнете върху бутона Стартиране на Сдвояване (Start Pairing).



1. Изтеглете най-новата версия на инструмента USB Dongle Pairing Tool от www.dell.com/support/drivers.
2. Потърсете **AW620M** в раздела **Идентифицирайте вашия продукт или потърсете поддръжка**.
3. Отидете до папката, в която сте записали инсталационните файлове.
4. Щракнете двукратно върху файла **PairingWizard** и следвайте инструкциите на екрана, за да сдвоите или да сдвоите повторно вашия донгъл с вашата мишка **AW620M**.

Забележка: Преди сдвояване се уверете, че USB безжичният донгъл е свързан към USB порта на вашето устройство и мишката **AW620M** е свързана към друг USB порт на вашето устройство чрез USB кабел за зареждане.

V. Alienware Command Center:

Инсталиране на AWCC през Windows Update:

1. Отидете в програмната папка, за да сте сигурни, че инсталирането е завършено.
2. При свързване към компютъра трябва да бъдете подканени със съобщение, което да ви информира, че инсталирането на AWCC е започнало.
3. Пуснете AWCC и извършете следните стъпки, за да свалите допълнителните софтуерни компоненти:
 - В прозореца **Settings**, натиснете **Windows Update** след което изберете **Check for updates**, за да проверите напредъка на актуализацията на Alienware драйвера.
 - Ако актуализацията на драйвера не отговаря във вашия компютър, инсталирайте AWCC от уебсайта на Dell (Dell Support).

Инсталиране на AWCC през уебсайта Dell Support:

Има две версии на AWCC: 5.5 и 6.0/6.1, които можете да изтеглите:

- AWCC 6.0, ако вашият компютър Alienware е бил предварително инсталиран с тази версия на AWCC (закупена от 2023 г. и по-късно).
 - AWCC 5.5, ако вашият компютър Alienware е бил предварително инсталиран с AWCC 5.x версия на AWCC (закупена 2022 г. и по-рано) или компютри на Dell или други производители.
1. Изтеглете най-новата версия на следните приложения от www.dell.com/support/drivers.
 2. Отидете до папката, в която сте записали инсталационните файлове.
 3. Щракнете двукратно върху инсталационния файл и следвайте инструкциите на екрана, за да инсталирате приложението.
 4. Ще видите командния център на Alienware под програмните файлове, след като приложението бъде инсталирано успешно.
 5. Стартирайте Alienware Command Center, за да стартирате приложението от менюто "Старт" в операционната система.

VI. Регулаторна информация:

Информацията в това ръководство, включително всички инструкции, предупреждения и регулаторни одобрения и сертификати, е предоставена от доставчика и не е била независимо проверена или тествана от Dell. Dell не носи отговорност за щети, причинени в резултат на следване или неспазване на тези инструкции. Всички твърдения или претенции относно свойствата, функциите и скоростите, посочени в този документ, са дело на доставчика, не на Dell. Всички въпроси или коментари, свързани с тези твърдения или претенции, трябва да бъдат насочени към доставчика.

Dell Inc. (Dell) се ангажира да спазва законите и наредбите във всяка страна, в която доставя своите продукти. Продуктите на Dell са проектирани и тествани, за да отговарят на съответните световни стандарти за безопасност на продуктите, електромагнитна съвместимост, ергономичност и други задължителни нормативни изисквания, когато се използват по предназначение.

Изхвърляйте устройството в съответствие с WEEE директивата на ЕС (Отпадъчно електрическо и електронно оборудване). Опаковката изхвърлете по начин, опазващ околната среда.

Това устройство отговаря на всички приложими към него европейски директиви и наредби.



По закон празните батерии трябва да се изхвърлят на специално обозначените за целта места, в пунктовете за рециклиране или при търговците на електроника. Кодовите по-долу са отпечатани на батерии, съдържащи вредни вещества:

Pb = Батерията съдържа олово /Cd = Батерията съдържа кадмий /Hg = Батерията съдържа живак

Допълнителна информация за продукта и декларация за съответствие може да бъдат намерени на: www.polycomp.bg.